

Με εξαίρεση την Ελλάδα (+1%), κάτω από τα επίπεδα του 2019 οι εμπορικές πτήσεις στην Ευρώπη το 2022

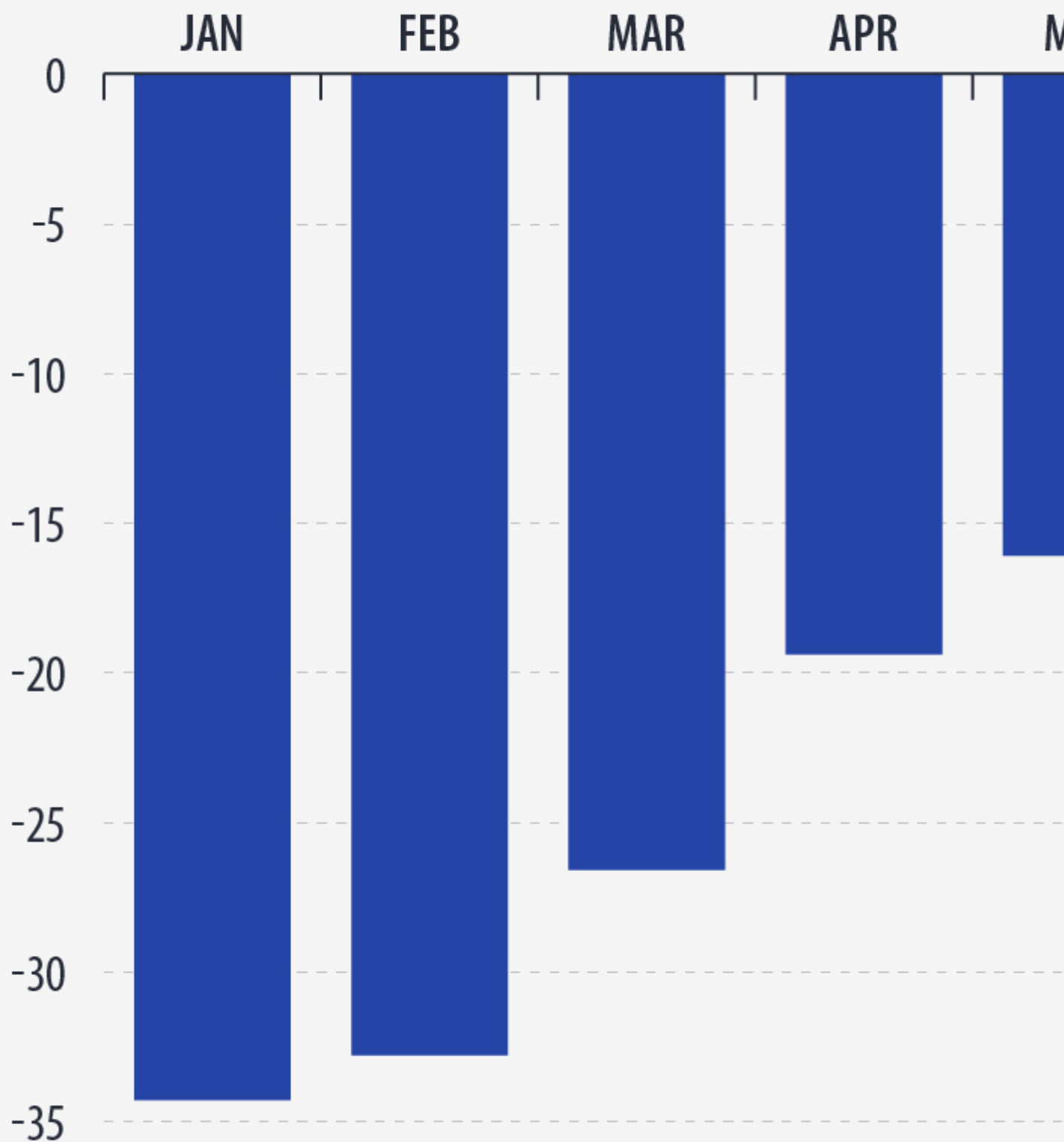
2023/03/10 17:16 στην κατηγορία ΑΕΡΟΠΟΡΙΚΑ

Σε χαμηλότερα επίπεδα παρέμεινε το 2022 ο αριθμός των εμπορικών πτήσεων στην Ευρώπη εν συγκρίσει με τον αριθμό προ κορωνοϊού το 2019, σύμφωνα με τη Eurostat.

Μάλιστα, οι σημαντικότερες μειώσεις στον αριθμό των εμπορικών πτήσεων καταγράφηκαν τον Ιανουάριο (-34% σε σύγκριση με τον ίδιο μήνα του 2019), τον Φεβρουάριο (-33%), τον Μάρτιο (-27%) και τον Απρίλιο (-19%).

Commercial air flights in the EU in 2022

(% change compared with the same month in 2019)



Source: Eurocontrol

Καθώς εξελισσόταν το έτος, σημειώθηκε σημαντική ανάκαμψη, με πτώσεις μεταξύ 14% και 16% το διάστημα Μαΐου και Δεκεμβρίου 2022. Ωστόσο, οι πιο σημαντικές ανακτήσεις υπήρξαν τον Αύγουστο και τον Οκτώβριο του 2022, με απώλειες μόλις 14% και τους δύο μήνες.

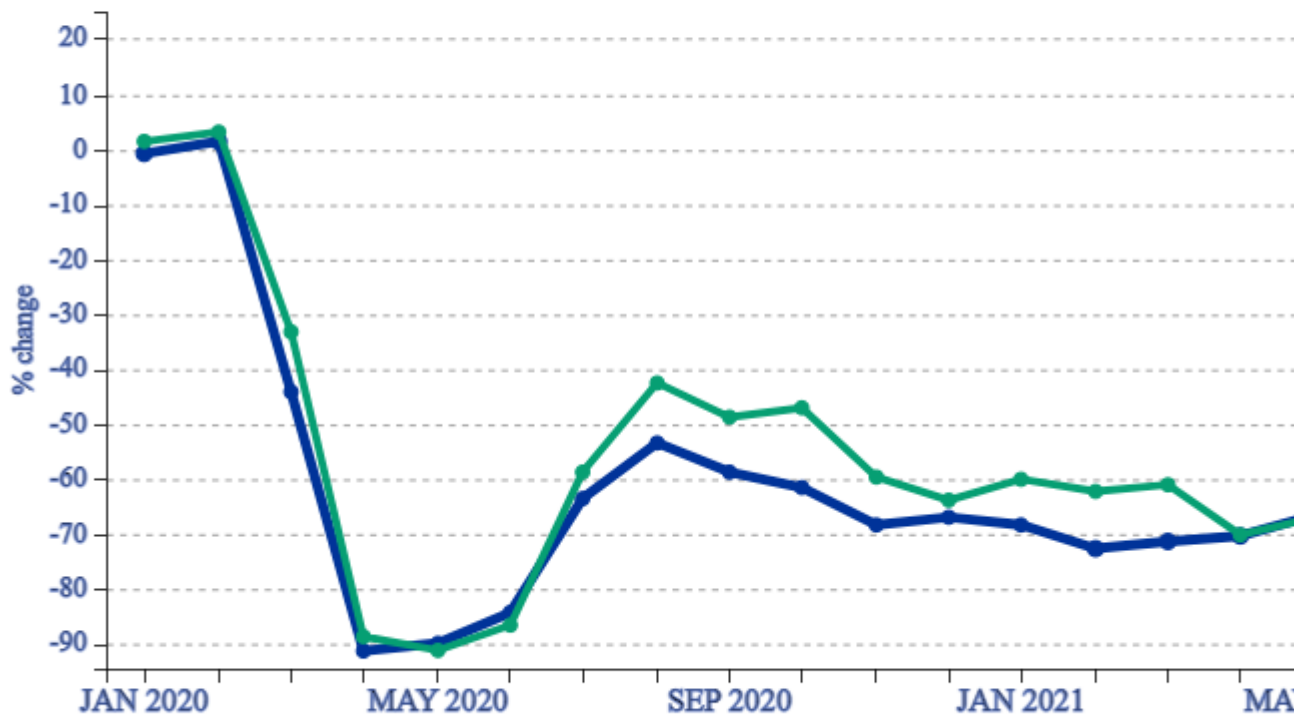
Μεταξύ των χωρών-μελών της ΕΕ, η **Ελλάδα ήταν η μόνη χώρα που πραγματοποίησε περισσότερες πτήσεις έναντι του 2019, έστω και με άνοδο μόλις του 1%.**

Οι υπόλοιπες χώρες βρέθηκαν πιο κοντά στην πλήρη ανάκαμψη, με την Πορτογαλία στο -4% σε σύγκριση με το 2019, το Λουξεμβούργο στο -8% και την Κροατία στο -9%.

Στον αντίποδα, οι χώρες που παρουσίασαν τα μικρότερα σημάδια ανάκαμψης ήταν η Σλοβενία (-41%), η Τσεχία (-35%), η Φινλανδία (-33%) και η Σουηδία (-31%).

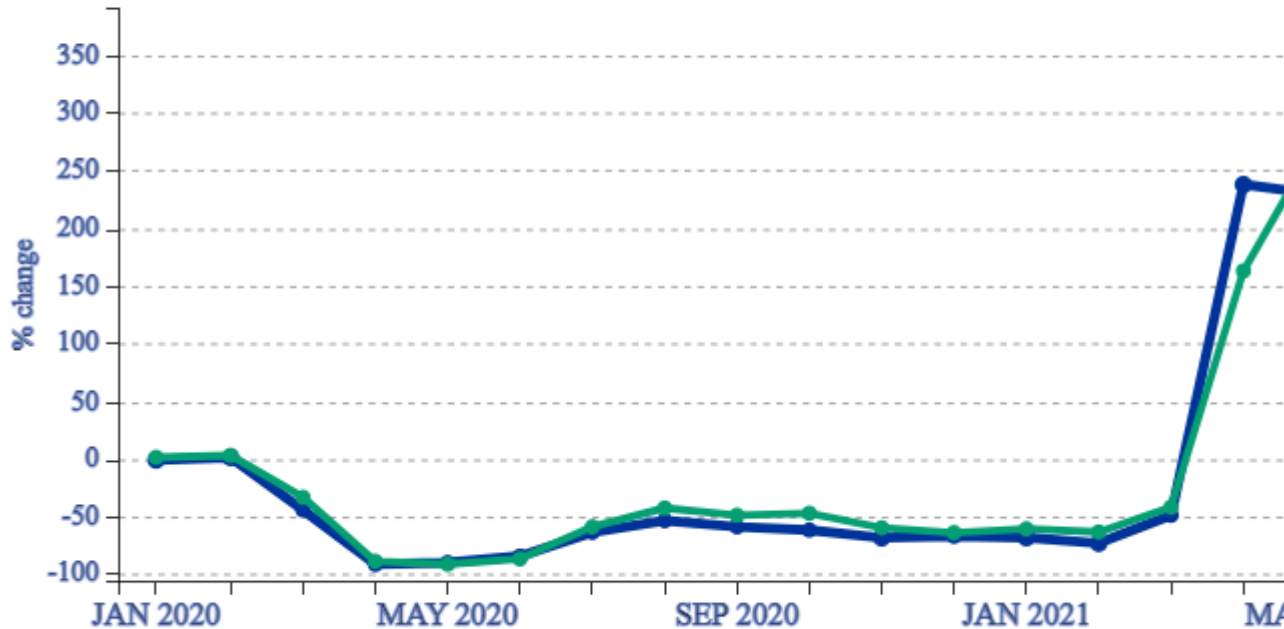
Commercial flights by reporting country

% change compared with same period in 2019



Commercial flights by reporting country

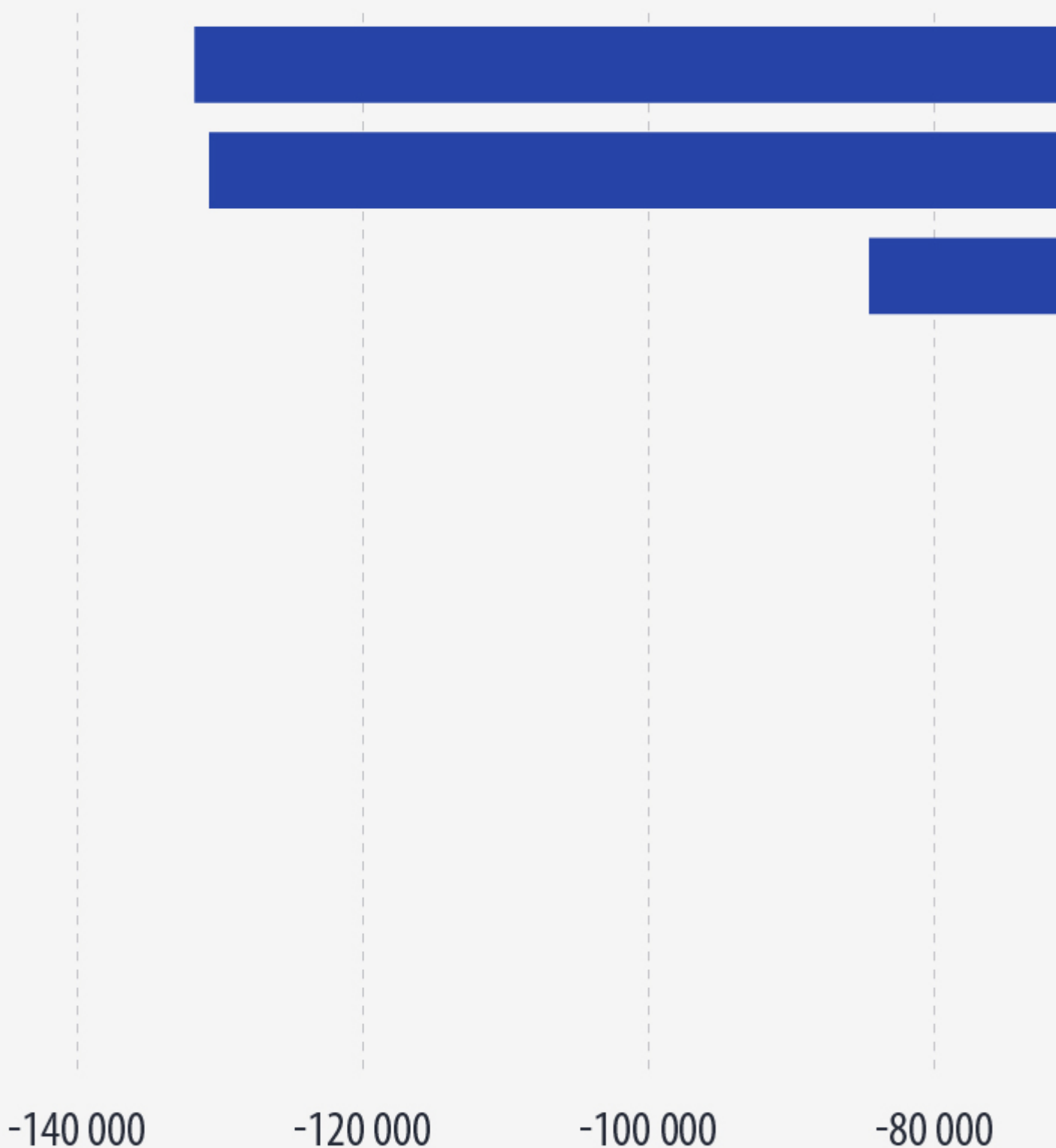
% change compared with same period of previous year



Σε Φρανκφούρτη/Μάιν η μεγαλύτερη “βουτιά” εμπορικών πτήσεων

Το 2022, η πλειονότητα των αεροδρομίων της ΕΕ εξακολουθούσε να καταγράφει μειώσεις στον αριθμό των εμπορικών πτήσεων σε σύγκριση με το 2019.

EU airports with the largest decreases in the number of commercial flights in 2022 *(compared with 2019)*



Source: Eurocontrol

Τα αεροδρόμια που απείχαν περισσότερο από την ανάκαμψη, σε σύγκριση με το 2019, ήταν η Φρανκφούρτη/Μάιν (-131.723 λιγότερες εμπορικές πτήσεις από το 2019, -33%), το Μόναχο (-130.715 λιγότερες εμπορικές πτήσεις, -17%), το Ντίσελντορφ (-84.542 λιγότερες εμπορικές πτήσεις, -33%), το Κόπενχαγη/Καστρουπ (-60.520 λιγότερες εμπορικές πτήσεις, -38%) και οι Βρυξέλλες (-55.824 λιγότερες εμπορικές πτήσεις, -45%).