

---

## ΕΕΤΤ: Δημοσιεύθηκε η επισκόπηση της αγοράς ταχυδρομικών υπηρεσιών του 2022 (infographics)

---

2024/02/15 13:42 στην κατηγορία TAXYΔΡΟΜΕΙΑ

---

Την εξέλιξη της αγοράς ταχυδρομικών υπηρεσιών στην Ελλάδα, το 2022, αποτυπώνει η Έκθεση Επισκόπησης Αγορών της ΕΕΤΤ.

Η Έκθεση αναλύει τα βασικά μεγέθη, τις τάσεις και το επίπεδο του ανταγωνισμού στην εγχώρια αγορά των ταχυδρομικών υπηρεσιών, αντλώντας στοιχεία κυρίως από τις απαντήσεις των παρόχων στα ετήσια ερωτηματολόγια και τα μητρώα της ΕΕΤΤ.

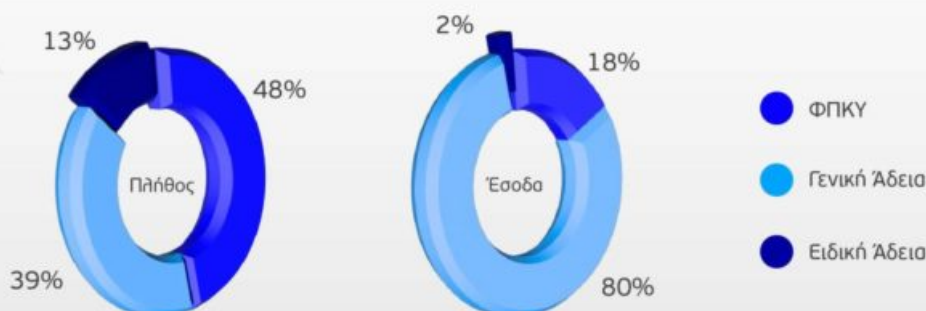
Σύμφωνα με την έκθεση, το 2022, τα **βασικά μεγέθη της αγοράς σημείωσαν αύξηση σε σύγκριση με το προηγούμενο έτος.**

## Σημαντικά στοιχεία της ελληνικής αγοράς ταχυδρομικών υπηρεσιών για το 2022

### Βασικά μεγέθη



### Μερίδια ταχυδρομικής αγοράς σε πλήθος και έσοδα, 2022

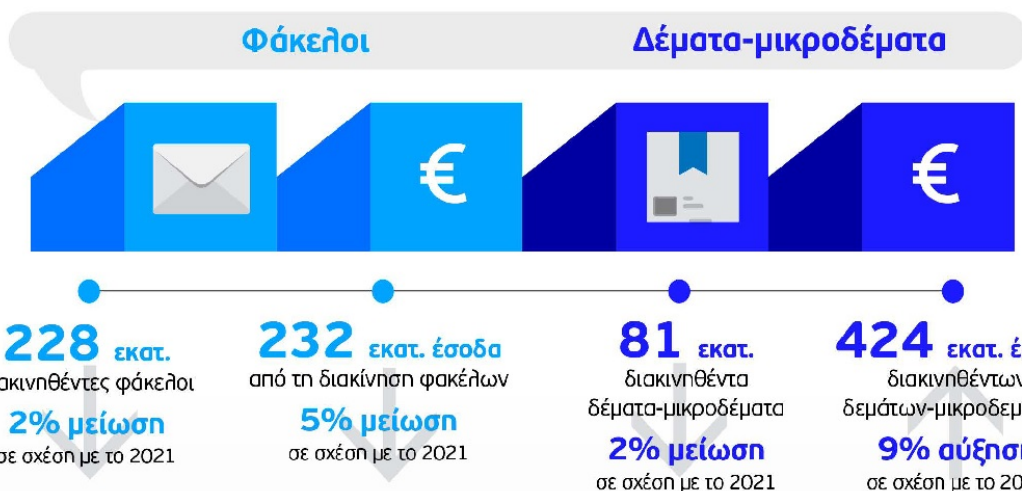


### Αγορά ταχυδρομικών υπηρεσιών

- Στην αγορά εισήλθαν **60 νέες επιχειρήσεις** με Γενική Άδεια, ανεβάζοντας τον συνολικό αριθμό των δραστηριοποιούμενων ταχυδρομικών επιχειρήσεων στις 724.
- Τα έσοδα της ελληνικής ταχυδρομικής αγοράς παρουσίασαν αύξηση 3,9%

σε σχέση με το 2021, φθάνοντας τα 655 εκατ. ευρώ, προερχόμενα από τη διακίνηση 310 εκατ. αντικειμένων, μειωμένων κατά 2,2% σε σχέση με την προηγούμενη χρονιά. Το μερίδιο εσόδων του Φορέα Παροχής Καθολικής Υπηρεσίας (ΦΠΚΥ) στη συνολική αγορά μειώθηκε στο 18% από 21% που ήταν το 2021, ενώ παράλληλα, αυξήθηκε το μερίδιο των επιχειρήσεων ταχυμεταφορών στο 80% από 76% που ήταν την προηγούμενη χρονιά. Το μερίδιο των επιχειρήσεων με Ειδική Άδεια μειώθηκε ελαφρώς (2%).

- **Το μερίδιο των δεμάτων-μικροδεμάτων** σημείωσε αύξηση και το 2022 στο σύνολο των εσόδων των διακινηθέντων ταχυδρομικών αντικειμένων, φτάνοντας το 65%, ενώ παρέμεινε σχεδόν σταθερό στο σύνολο του πλήθους των αντικειμένων (26%).
- **Εντός της χώρας διακινήθηκε** το 90% των συνολικών αντικειμένων, αποφέροντας το 66% των εσόδων της ελληνικής ταχυδρομικής αγοράς. Ο μεγαλύτερος όγκος των ταχυδρομικών αντικειμένων διακινήθηκε από την Αττική (74%) και τη Μακεδονία (12%) προς το εσωτερικό και το εξωτερικό.
- **Στην αγορά της Καθολικής Υπηρεσίας (ΚΥ)**, πέραν του ΦΠΚΥ, δραστηριοποιήθηκαν δέκα επιχειρήσεις με Ειδική Άδεια, οι οποίες διακίνησαν το 22% των ταχυδρομικών αντικειμένων της αγοράς ΚΥ και απέφεραν το 12% των εσόδων της. Οι φάκελοι είναι αναμφισβήτητα το κυρίαρχο αντικείμενο στην αγορά της ΚΥ, καθώς αποτέλεσαν το 90,9% των διακινηθέντων αντικειμένων, αποφέροντας το 84,8% των εσόδων της συγκεκριμένης αγοράς.
- **Στην αγορά των ταχυμεταφορών**, δραστηριοποιήθηκαν πάνω από 700 επιχειρήσεις με Γενική Άδεια. Οι επιχειρήσεις ταχυμεταφορών διακίνησαν φακέλους σε ποσοστό 34% και δέματα-μικροδέματα σε ποσοστό 66% του πλήθους των αντικειμένων. Οι φάκελοι απέφεραν στις επιχειρήσεις με Γενική Άδεια εμφανώς λιγότερα έσοδα (21%) από ό,τι τα δέματα-μικροδέματα (79%).



### Μερίδια αγοράς φακέλων και δεμάτων ανά τομέα ως προς το πλήθος και τα έσοδα, 2022

