

## Οι επιδόσεις του εισερχόμενου τουρισμού στο 11μηνο: Στο +0,4% οι αεροπορικές αφίξεις έναντι του 2019, στο -35,7% οι οδικές

2022/12/23 10:52 στην κατηγορία ΑΕΡΟΠΟΡΙΚΑ

Σύμφωνα με το **INΣΕΤΕ**, την περίοδο Ιανουαρίου-Νοεμβρίου 2022, καταγράφηκαν 20,8 εκατ. διεθνείς αεροπορικές αφίξεις, ξεπερνώντας οριακά τα επίπεδα του 2019, παρουσιάζοντας **μικρή αύξηση κατά +0,8%/+74 χιλ. αφίξεις**.

Ειδικότερα, τον Ιανουάριο καταγράφηκαν 178 χιλ. αφίξεις παρουσιάζοντας μείωση κατά 52,6%/198 χιλ., τον Φεβρουάριο 222 χιλ. αφίξεις παρουσιάζοντας μείωση κατά 37,9%/136 χιλ. ενώ τον Μάρτιο καταγράφηκαν 338 χιλ. παρουσιάζοντας μείωση κατά 31,6%/156 χιλ. αφίξεις.

Τον Απρίλιο σημειώθηκαν 1,1 εκατ. αφίξεις παρουσιάζοντας μείωση 10,3%/126 χιλ. και τον Μάιο σημειώθηκαν 2,2 εκατ. παρουσιάζοντας μείωση 5,1%/118 χιλιάδες.

Τον Ιούνιο οι διεθνείς αεροπορικές αφίξεις διαμορφώθηκαν σε 3,2 εκατ. ενώ για **πρώτη φορά το 2022 σημειώθηκε αύξηση κατά 56 χιλ./1,8%**. Τον Ιούλιο η αύξηση επιταχύνθηκε κατά 342 χιλ./9% και οι διεθνείς αεροπορικές αφίξεις διαμορφώθηκαν σε 4,1 εκατ., σε αντίθεση με τον Σεπτέμβριο που σημειώθηκε μικρότερη αύξηση κατά 103 χιλ./3,4%, καθώς οι διεθνείς αεροπορικές αφίξεις διαμορφώθηκαν σε 3,1 εκατομμύρια.

Τον Οκτώβριο οι διεθνείς αεροπορικές αφίξεις διαμορφώθηκαν σε 1,9 εκατ. καταγράφοντας αύξηση κατά 201 χιλ./12,1%. Τέλος, τον Νοέμβριο οι διεθνείς αεροπορικές αφίξεις διαμορφώθηκαν σε 464 χιλ. καταγράφοντας μείωση κατά 66 χιλ./12,5%.

Στο 11μηνο του 2022, στο Διεθνές Αεροδρόμιο Αθηνών καταγράφηκαν 5,2 εκατ. διεθνείς αεροπορικές αφίξεις παρουσιάζοντας μείωση 864 χιλ./14,1%. Ακολούθησε το αεροδρόμιο της Θεσσαλονίκης όπου καταγράφηκαν 1,8 εκατ. διεθνείς αεροπορικές αφίξεις παρουσιάζοντας μείωση 346 χιλ./15,7%.

Στο αεροδρόμιο του Ηρακλείου καταγράφηκε αύξηση 101 χιλ./3,1%, ενώ οι διεθνείς αεροπορικές αφίξεις ανήλθαν σε 3,4 εκατ. και στο αεροδρόμιο των Χανίων οι αφίξεις ανήλθαν σε 1,3 εκατ. παρουσιάζοντας αύξηση 156 χιλ./13,7%.

Στο αεροδρόμιο της Ρόδου καταγράφηκαν 2,5 εκατ. διεθνείς αεροπορικές αφίξεις παρουσιάζοντας αύξηση 206 χιλ./8,8% και στο αεροδρόμιο της Κω οι διεθνείς αεροπορικές αφίξεις διαμορφώθηκαν σε 1,2 εκατ. καταγράφοντας αύξηση 61 χιλ./5,2%.

Στο αεροδρόμιο της Μυκόνου σημειώθηκε αύξηση 102 χιλ./21,6%, ενώ οι διεθνείς αεροπορικές αφίξεις ανήλθαν σε 576 χιλ. και στο αεροδρόμιο της Σαντορίνης καταγράφηκαν 813 χιλ. αφίξεις παρουσιάζοντας αύξηση 293 χιλ./56,4%.

Στην Κέρκυρα οι διεθνείς αεροπορικές αφίξεις διαμορφώθηκαν σε 1,7 εκατ. παρουσιάζοντας αύξηση 234 χιλ./16% και στο Άκτιο οι διεθνείς αεροπορικές αφίξεις ανήλθαν σε 372 χιλ. παρουσιάζοντας αύξηση 71 χιλ./23,7%. Αυξητική είναι η τάση και στην Ζάκυνθο και στην Κεφαλονιά όπου καταγράφηκαν 903 χιλ. και 353 χιλ. αφίξεις παρουσιάζοντας αύξηση 46 χιλ./5,4% και 23 χιλ./6,8%, αντίστοιχα.

Τέλος, στο αεροδρόμιο της Σκιάθου οι αεροπορικές αφίξεις διαμορφώθηκαν σε 221 χιλ. καταγράφοντας αύξηση 39 χιλ./21,2%, ενώ στο αεροδρόμιο της Σάμου καταγράφηκαν 125 χιλ. αεροπορικές αφίξεις σημειώνοντας μείωση 13 χιλ./9,2%. Στο αεροδρόμιο της Καβάλας οι διεθνείς αεροπορικές αφίξεις έφτασαν τις 100 χιλ., σημειώνοντας μείωση 22 χιλ./18,2%.



## Η σύγκριση με το 2019

Όλες οι γεωγραφικές ενότητες καταγράφουν αύξηση στο 11μηνο του 2022, σε σύγκριση με το αντίστοιχη περίοδο του 2019.

Οι διεθνείς αεροπορικές αφίξεις στα αεροδρόμια των Δωδεκανήσων ανήλθαν σε 3,8 εκατ. σημειώνοντας αύξηση 267 χιλ./7,6%.

Στις Κυκλάδες σημειώθηκαν 1,4 εκατ. διεθνείς αεροπορικές αφίξεις παρουσιάζοντας αύξηση 395 χιλ./39,8%.

Στη γεωγραφική ενότητα της Κρήτης, όπου οι διεθνείς αεροπορικές αφίξεις διαμορφώθηκαν σε 4,7 εκατ. σημειώθηκε αύξηση κατά 256 χιλ./5,8%.

Τέλος, στη γεωγραφική ενότητα των Ιόνιων Νήσων καταγράφηκε αύξηση 374 χιλ./12,7% ενώ καταγράφηκαν 3,3 εκατ. διεθνείς αεροπορικές αφίξεις.

## Η πορεία των αφίξεων εσωτερικού

Την περίοδο Ιανουαρίου-Νοεμβρίου 2022 καταγράφηκαν 6,9 εκατ. αεροπορικές αφίξεις έναντι 7,5 εκατ. της περιόδου Ιανουαρίου- Νοεμβρίου 2019, παρουσιάζοντας **μείωση κατά 7,6%/572 χιλ. αφίξεις εσωτερικού.**

Ειδικότερα, τον Ιανουάριο καταγράφηκαν 301 χιλ. αφίξεις παρουσιάζοντας μείωση κατά 36,2%/171 χιλ., τον Φεβρουάριο 327 χιλ. αφίξεις παρουσιάζοντας μείωση κατά 29%/134 χιλ. ενώ τον Μάρτιο καταγράφηκαν 408 χιλ. παρουσιάζοντας μείωση κατά 24,5%/132 χιλ. αφίξεις.

Τον Απρίλιο καταγράφηκαν 556 χιλ. αφίξεις παρουσιάζοντας μείωση κατά 6,4%/38 χιλ., ενώ το Μάιο οι αεροπορικές αφίξεις διαμορφώθηκαν σε 668 χιλ. και η μείωση ανήλθε σε 6,2%/44 χιλιάδες.

Τον Ιούνιο οι αεροπορικές αφίξεις διαμορφώθηκαν σε 790 χιλ. και σημειώθηκε μείωση 17 χιλ./2,1%. Ο ίδιος ρυθμός μείωσης διατηρήθηκε και τον Ιούλιο με τη μείωση να ανέρχεται σε 2,1%/19 χιλ. με τις αεροπορικές αφίξεις εσωτερικού να ανέρχονται σε 907 χιλιάδες.

Τον Αύγουστο οι αεροπορικές αφίξεις ανήλθαν σε 916 χιλ. καταγράφοντας μείωση 26 χιλ./2,7%. Τον Σεπτέμβριο σημειώθηκε **η μικρότερη μείωση για το 2022 κατά 11 χιλ./1,3%**, καθώς οι αεροπορικές αφίξεις διαμορφώθηκαν σε 828 χιλιάδες.

Τον Οκτώβριο οι αεροπορικές αφίξεις ανήλθαν σε 701 χιλ. καταγράφοντας **αύξηση για πρώτη φορά το 2022 κατά 11 χιλ./1,6%**. Τέλος, τον Νοέμβριο οι αεροπορικές αφίξεις ανήλθαν σε 527 χιλ. καταγράφοντας αύξηση κατά 9 χιλ./1,7%.

## Η εικόνα ανά αεροδρόμιο

Την περίοδο Ιανουαρίου-Νοεμβρίου του 2022, στο Διεθνές Αεροδρόμιο Αθηνών καταγράφηκαν 6,9 εκατ. αεροπορικές αφίξεις παρουσιάζοντας μείωση 223 χιλ./6%. Ακολούθησε το αεροδρόμιο της Θεσσαλονίκης όπου καταγράφηκαν 873 χιλ. αεροπορικές αφίξεις παρουσιάζοντας μείωση 114 χιλ./11,6%.

Στο αεροδρόμιο της Ρόδου καταγράφηκαν 322 χιλ. αεροπορικές αφίξεις καταγράφοντας μείωση 51 χιλ./13,7% και στην Κω 118 χιλ. αφίξεις ενώ σημειώθηκε μείωση 10 χιλ./8,1%.

Στο αεροδρόμιο του Ηρακλείου σημειώθηκε μείωση κατά 51 χιλ./8,4%, ενώ οι αεροπορικές αφίξεις ανήλθαν σε 511 χιλιάδες και στο αεροδρόμιο των Χανίων καταγράφηκαν 307 χιλ. αφίξεις παρουσιάζοντας οριακή αύξηση 0,2%. Στην Σαντορίνη οι αεροπορικές αφίξεις ανήλθαν σε 499 χιλ. καταγράφοντας μείωση 73 χιλ./12,7%.

Μικρότερη ήταν η μείωση στην Μύκονο (15 χιλ./6%), ενώ καταγράφηκαν 236 χιλ. αεροπορικές αφίξεις. Στην Κέρκυρα οι αεροπορικές αφίξεις ανήλθαν σε 159 χιλ. σημειώνοντας αύξηση 3 χιλ./2,2% και στην Μυτιλήνη σε 149 χιλ. καταγράφοντας



μείωση 14 χιλ./8,8%.

Τέλος, στο αεροδρόμιο της Σάμου καταγράφηκαν 77 χιλ. αεροπορικές αφίξεις παρουσιάζοντας μείωση 3 χιλ./7,8% ενώ στα υπόλοιπα αεροδρόμια οι αεροπορικές αφίξεις ήταν χαμηλότερες από 50 χιλιάδες.



## Η σύγκριση με το 2019

Όλες οι γεωγραφικές ενότητες καταγράφουν μείωση την περίοδο Ιανουαρίου-Νοεμβρίου 2022, σε σύγκριση με την αντίστοιχη περίοδο του 2019.

Οι αεροπορικές αφίξεις στα αεροδρόμια των Ιονίων Νήσων διαμορφώθηκαν σε 247 χιλ. σημειώνοντας μείωση 3 χιλ./1,2%. Στη γεωγραφική ενότητα της Κρήτης, σημειώθηκε μείωση (50 χιλ./5,5%) ενώ καταγράφηκαν 857 χιλ. αεροπορικές αφίξεις.

Στις Κυκλάδες καταγράφεται μείωση κατά 88 χιλ./10,7%, ενώ οι αεροπορικές αφίξεις διαμορφώθηκαν σε 735 χιλιάδες. Τέλος, στα Δωδεκάνησα σημειώθηκε μείωση (62 χιλ./12,3%) ενώ καταγράφηκαν 440 χιλ. αεροπορικές αφίξεις.

## Οδικές αφίξεις

Την περίοδο Ιανουαρίου-Νοεμβρίου 2022 καταγράφηκαν 7,6 εκατ. διεθνείς οδικές αφίξεις, έναντι 11,8 εκατ. της περιόδου Ιανουαρίου- Νοεμβρίου 2019, παρουσιάζοντας **μείωση κατά 35,7%/4,2 εκατ. οδικές αφίξεις.**

Ειδικότερα, τον Ιανουάριο καταγράφηκαν 170 χιλ. αφίξεις παρουσιάζοντας μείωση κατά 63,2%/292 χιλ., τον Φεβρουάριο 175 χιλ. αφίξεις παρουσιάζοντας μείωση κατά 61,2%/276 χιλ. και τον Μάρτιο 238 χιλ. παρουσιάζοντας μείωση κατά 47,7%/217 χιλ. αφίξεις.

Τον Απρίλιο καταγράφηκαν 320 χιλ. αφίξεις παρουσιάζοντας μείωση κατά 51,8%/343 χιλ., τον Μάιο 569 χιλ. παρουσιάζοντας μείωση κατά 16,3%/111 χιλ. και τον Ιούνιο 905 χιλιάδες παρουσιάζοντας μείωση 32,2%/429 χιλ. οδικές αφίξεις.

Τον Ιούλιο οι οδικές αφίξεις **ξεπέρασαν το 1 εκατ. για πρώτη φορά το 2022** και διαμορφώθηκαν σε 1,5 εκατ. με αποτέλεσμα τη βελτίωση του ρυθμού ανάκαμψης, καθώς η μείωση ανήλθε σε 585 χιλ. /27,8%.

Αντίθετα, τον Αύγουστο σημειώθηκε μικρή επιβράδυνση της ανάκαμψης, με τη μείωση να ανέρχεται σε 713 χιλ. /28,6% και τις οδικές αφίξεις να διαμορφώνονται σε 1,8 εκατομμύρια. Τον Σεπτέμβριο καταγράφηκαν 954 χιλ. αφίξεις παρουσιάζοντας μείωση κατά 40,9%/661 χιλιάδες, ενώ τον Οκτώβριο καταγράφηκαν 534 χιλ. οδικές αφίξεις καταγράφοντας μείωση 352 χιλ./39,8%.

Τέλος, τον Νοέμβριο καταγράφηκαν 398 χιλ. αφίξεις παρουσιάζοντας μείωση κατά 35,3%/217 χιλιάδες.



## Θετικές επιδόσεις από Ορμένιο και Εξοχή

Την περίοδο Ιανουαρίου-Νοεμβρίου 2022, **μόνο δύο σταθμοί κατέγραψαν αύξηση.**

Ειδικότερα, ο μεθοριακός σταθμός του Ορμένιου σημείωσε αύξηση κατά 214 χιλ./84,4% με τις οδικές αφίξεις να ανέρχονται σε 468 χιλ. και ο μεθοριακός σταθμός της Εξοχής που σημείωσε αύξηση κατά 2 χιλ./0,9% με τις οδικές αφίξεις να ανέρχονται σε 215 χιλιάδες.

Αντίθετα, η μεγαλύτερη μείωση σε απόλυτες διάφορες καταγράφεται στο σταθμό του Προμαχώνα όπου την αναφερόμενη περίοδο διαμορφώνονται σε 1,5 εκατ. καταγράφοντας μείωση 2,1 εκατ./59,4%, ενώ σε ποσοστιαίες διαφορές καταγράφεται στο σταθμό της Νυμφαίας όπου η μείωση ανέρχεται σε 70,5%/1,1 εκατ. ενώ καταγράφονται 465 χιλ. αφίξεις.

Τέλος, οι οδικές αφίξεις στο μεθοριακό σταθμό των Ευζώνων διαμορφώθηκαν σε 2,1 εκατ. ενώ καταγράφεται μείωση κατά 282 χιλ./11,9%.

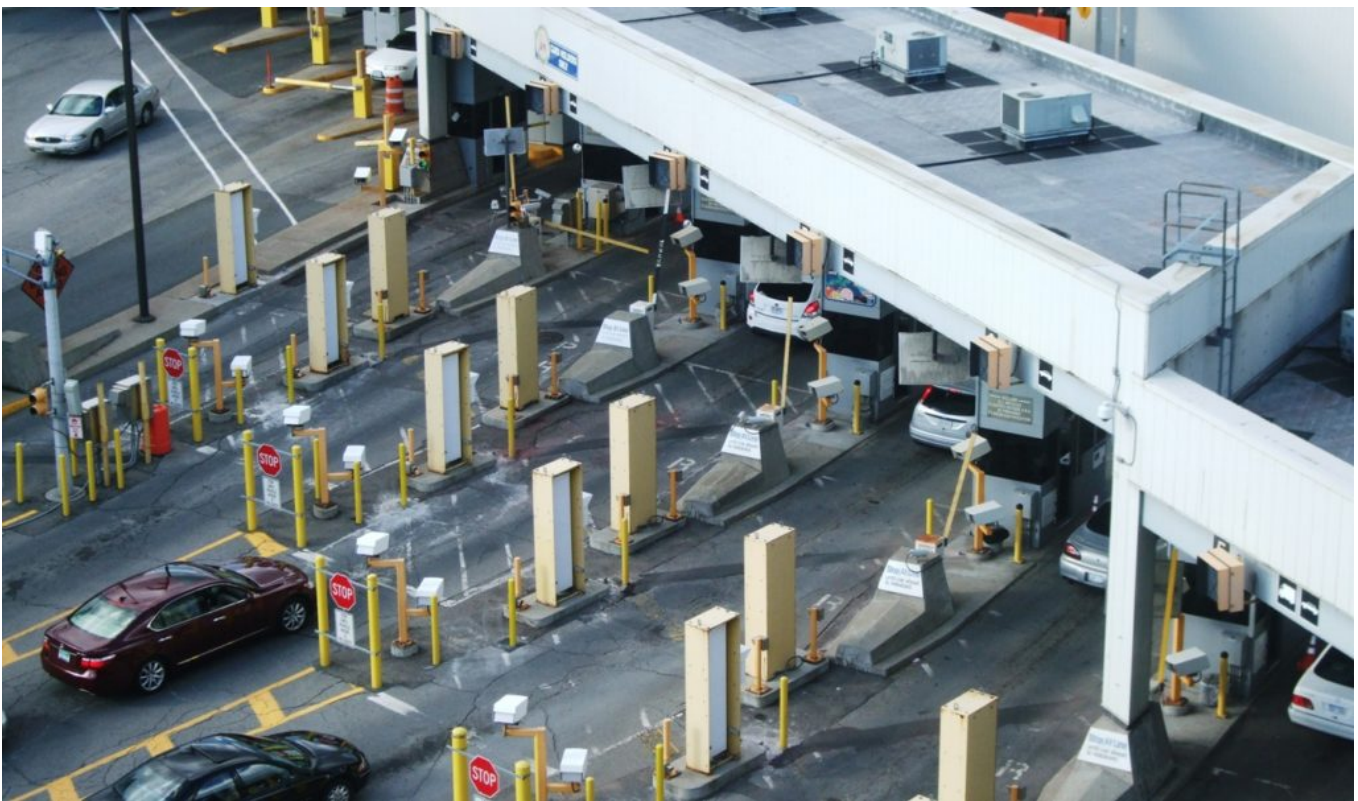
## Η σύγκριση με το 2019



Την περίοδο Ιανουαρίου-Νοεμβρίου 2022, μείωση καταγράφηκε από όλες τις γειτονικές χώρες σε σχέση με την αντίστοιχη περίοδο του 2019.

Ειδικότερα, η μεγαλύτερη μείωση σε απόλυτες διαφορές καταγράφεται από την Βουλγαρία κατά 3 εκατ./51,8% ενώ καταγράφηκαν 2,8 εκατ. οδικές αφίξεις και ακολούθησε η Βόρεια Μακεδονία με τη μείωση να ανέρχεται σε 497 χιλ./15,9% με 2,6 εκατ. οδικές αφίξεις.

Η μείωση από την Αλβανία ανήλθε σε 392 χιλ./21,9% καθώς οι οδικές αφίξεις διαμορφώθηκαν σε 1,4 εκατ. ενώ η μεγαλύτερη βελτίωση καταγράφηκε από την Τουρκία που σημείωσε μείωση κατά 297 χιλ./29,1% με τις οδικές αφίξεις να διαμορφώνονται σε 724 χιλιάδες.



## Ταξιδιωτικό Ισοζύγιο

Την περίοδο Ιανουαρίου-Οκτωβρίου 2022, η εισερχόμενη ταξιδιωτική κίνηση μειώθηκε κατά 11% και διαμορφώθηκε σε 26.443 χιλ. ταξιδιώτες, έναντι 29.727 χιλ. ταξιδιωτών την αντίστοιχη περίοδο του 2019.

Κατά την επισκοπούμενη περίοδο η ταξιδιωτική κίνηση από τις χώρες της ΕΕ-27 διαμορφώθηκε σε 16.338 χιλ. ταξιδιώτες, παρουσιάζοντας μείωση κατά 8% σε σύγκριση με την αντίστοιχη περίοδο του 2019, ενώ η ταξιδιωτική κίνηση από τις χώρες εκτός της ΕΕ-27 μειώθηκε κατά 15,6% και διαμορφώθηκε σε 10.105 χιλ. ταξιδιώτες.



Η ταξιδιωτική κίνηση από τις χώρες της ζώνης του ευρώ σημείωσε άνοδο κατά 5,%, ενώ μείωση καταγράφηκε από τις χώρες της ΕΕ-27 εκτός της ζώνης του ευρώ κατά 27,3%.

Ειδικότερα, η ταξιδιωτική κίνηση από την Γερμανία παρουσίασε αύξηση κατά 8,5% και διαμορφώθηκε σε 4.241 χιλ. ταξιδιώτες, καθώς και από την Γαλλία κατά 13,1% και διαμορφώθηκε σε 1.711 χιλ. ταξιδιώτες.

Αναφορικά με τις χώρες εκτός της ΕΕ-27, η ταξιδιωτική κίνηση από το Ηνωμένο Βασίλειο αυξήθηκε κατά 27,6% και διαμορφώθηκε σε 4.371 χιλ. ταξιδιώτες, ενώ αυτή από τις ΗΠΑ μειώθηκε κατά 11,9% σε 976 χιλ. ταξιδιώτες.

## Ταξιδιωτικές εισπράξεις

Την περίοδο Ιανουαρίου-Οκτωβρίου 2022, οι ταξιδιωτικές εισπράξεις εμφάνισαν μείωση κατά 2,6% σε σύγκριση με την αντίστοιχη περίοδο του 2019 και διαμορφώθηκαν στα 17.115 εκατ. ευρώ.

Η εξέλιξη αυτή **οφείλεται στην αύξηση των εισπράξεων από κατοίκους των χωρών της ΕΕ-27 κατά 3,8%**, οι οποίες διαμορφώθηκαν στα 9.827 εκατ., καθώς οι εισπράξεις από κατοίκους των χωρών εκτός της ΕΕ-27 μειώθηκαν κατά 9,3%, οι οποίες διαμορφώθηκαν στα 6.928 εκατ.

Αναλυτικότερα, οι εισπράξεις από κατοίκους των χωρών της ζώνης του ευρώ διαμορφώθηκαν στα 7.831 εκατ., αυξημένες κατά 4,2%, ενώ οι εισπράξεις από κατοίκους των χωρών της ΕΕ-27 εκτός της ζώνης του ευρώ διαμορφώθηκαν στα 1.996 εκατ., παρουσιάζοντας αύξηση κατά 2,2%.

Ειδικότερα, οι εισπράξεις από τη Γερμανία αυξήθηκαν κατά 7,6% και διαμορφώθηκαν στα 3.118 εκατ., καθώς και αυτές από τη Γαλλία κατά 16,7% και διαμορφώθηκαν στα 1.257 εκατ.

Από τις χώρες εκτός της ΕΕ-27, άνοδο κατά 24,2% παρουσίασαν οι εισπράξεις από το Ηνωμένο Βασίλειο, οι οποίες διαμορφώθηκαν στα 3.128 εκατ.

Τέλος, οι εισπράξεις από τις ΗΠΑ μειώθηκαν κατά 7,1% και διαμορφώθηκαν στα 1.057 εκατ. ευρώ